

# L'impact de la crise Covid 19 sur l'accès aux soins Transfrontaliers

5<sup>ème</sup> Forum  
15/10/2020

Docteur Cyril Desanlis  
SAMU 08 – CESU 08

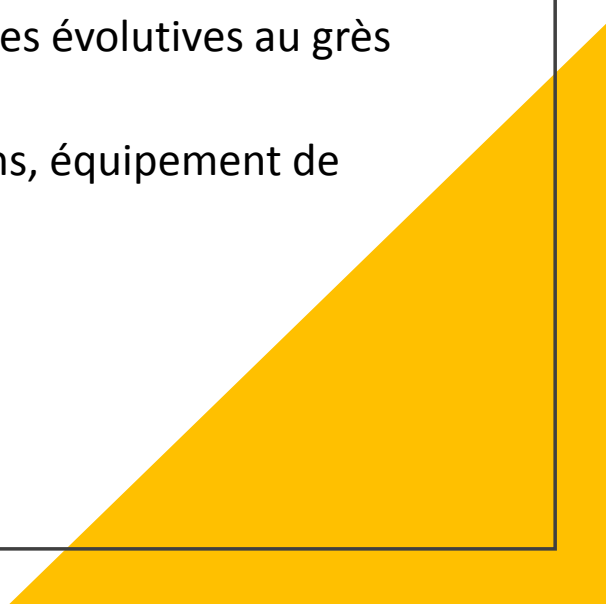
Impact de la  
crise sur  
l'accès aux  
soins  
transfrontaliers

- 1 - Présentation - Introduction
- 2 - Sur le terrain, en intervention SMUR
- 3 - Impact de la fermeture des frontières
- 4 - Tests diagnostiques et orientation des patients
- 5 - Quelques chiffres
- 6 - Conclusion



- Cyril Desanlis, médecin urgentiste
- Depuis 2010, activité clinique au Smur Fumay et en Régulation au SAMU 08
  - Interventions SMUR sur le territoire Belge depuis Fumay
  - Transferts de patients Français vers les hôpitaux Belges (proximité, plateaux techniques, choix du patient)
  - Orientation de patients Français vers la Belgique en régulation médicale
- Responsable du CESU 08 (Centre d'enseignement Soins d'Urgences) et formateur AFGSU Situations Sanitaires Exceptionnelles

# 1 - Introduction - Crise de la Covid 19

- Une pandémie
  - Des incertitudes, une « nouvelle » maladie, la nécessité de naviguer en eaux troubles
  - Des controverses
  - Adaptation, soins des patients, le tout avec des données scientifiques évolutives au grès des découvertes
  - Des fondamentaux devant tout risque biologique (hygiène des mains, équipement de protection individuel), devant tout patient dyspnéique
  - Un risque : Attribuer un diagnostic de Covid 19 trop facilement !
  - Des aspects scientifiques, politiques, économiques, sociaux, etc ...
- 
- A large yellow triangle is positioned in the bottom right corner of the slide, pointing towards the top right. It is partially cut off by the right edge of the slide.

## 2 - Sur le terrain, en intervention SMUR

- Préparation des équipes :
  - Personnels formés aux situations sanitaires exceptionnelles et notamment au risque biologique
  - Exercices réguliers d'habillage / déshabillage en contexte NRBC-E
  - En France, les CESU ont formé durant la crise plus de 16000 personnes (formation procédurale, en simulation, à la participation à la régulation médicale)
- Institutionnels :
  - Plan blanc (dans les hôpitaux), cellule de crise, etc.
  - Plan ORSAN (Organisation Réponse Sanitaire)
  - COREB (Coordination Opérationnelle Risque Epidémique et Biologique)
  - Etc.

## 2 - Sur le terrain, en intervention SMUR

- Logistiques, sur notre structure :
  - Aucun manque d'Équipement de Protection Individuel
  - A flux tendu initialement, mais aucune rupture de stock
  - Matériel adapté
- Une coopération quotidienne transfrontalière depuis de nombreuses années
- Protocole utilisation d'EPI différents :
  - Parfois SMUR Français équipé FFP2 – Combinaison / Pompiers Belges avec EPI habituel
  - Parfois l'inverse
  - Dans tous les cas, discussions sur le terrain et adaptations de l'équipement si nécessaire
  - Harmonisation des procédures ? Différentes d'un hôpital à l'autre en France

## 2 - Sur le terrain, en intervention SMUR

- Une fluidité au quotidien, en temps normal, mais aussi en temps de crise
- Coopération excellente avec les pompiers
- Facilité d'obtenir une communication téléphonique avec médecin des Urgences via le 112
- Absence de difficulté pour trouver un site d'aval en Belgique pour le patient
- Collaboration médicale excellente
  
- Difficultés de retour des patients après 21 h vers la France si sortant des urgences (problème transport)

# 3 - Impact de la fermeture des frontières

**C**blir cette journée du 28 mai. Cette habitante d'Olloy-sur-Viroin (Viroinval) a donné naissance à son troisième enfant toute seule, ou presque. « La naissance était prévue entre le 16 et le 26 juin, raconte Cassandra, qui ne s'attendait pas à le voir débarquer si tôt. Mais entre le boulot, le confinement et mon déménagement, il y a eu pas mal de stress ces derniers temps, ça a sûrement joué. » En attendant la fin de son déménagement, Cassandra vit pour le moment chez ses parents.

**“Les équipes du Grimp ont dû démonter le velux pour permettre à la civière de passer”**  
Cassandra

Et ce jeudi matin vers 6 h 30, elle les a réveillés en sursaut. « J'ai eu très mal au ventre d'un coup et les choses se sont précipitées en quelques minutes. J'ai dit à mes parents que je ne pourrais jamais arriver à l'hôpital et qu'il fallait absolument qu'ils appellent les secours. » Mais quelques minutes plus tard, elle perdait déjà les eaux. « Je me suis allongée sur le lit, mes parents étaient en bas en train d'appeler les secours et c'est ma petite fille de 7 ans qui m'a donné un coup de main. Elle a hurlé à mes parents "On voit



Le Grimp a évacué Cassandra sur une civière par le toit du domicile. C.F.

viettes pour les déposer sur son nouveau petit frère. Elle a géré ça comme une grande, je suis très fière d'elle. » Quant au papa, originaire de la région de Charleroi, il n'en revenait pas de ce qui se passait. « Ma fille l'a appelé pour lui expliquer que j'étais en train d'accoucher. Il pensait que c'était une blague, il n'y croyait pas. Puis quand il m'a entendue crier, il a foncé jusqu'ici. »

#### LE SMUR DE FUMAY SUR PLACE

Les secours sont arrivés sur place juste après l'accouchement pour prendre en charge le bébé et la maman. La médecin a insisté pour que

l'intervention en milieux périlleux) de Couvin-Philippeville qui sont entrées en action. Des câbles proches de la maison gênant le passage des hommes, l'échelle a dû les faire passer par-dessus. Ils sont ensuite descendus en rappel à travers le velux pour évacuer Cassandra sur une civière de montagne. « C'était une intervention inhabituelle et très particulière, soulignent d'ailleurs les intéressés. Ils ont même dû démonter le velux pour permettre à la civière de passer », ajoute Cassandra. Le Smur de Fumay et une ambulance de Couvin étaient également

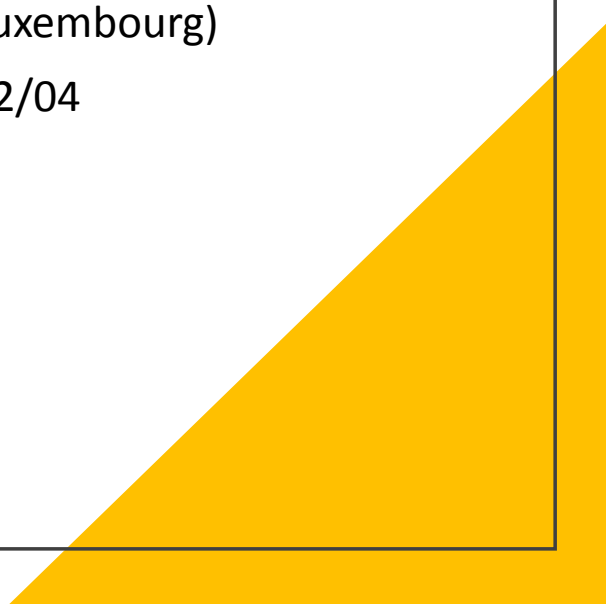
- Passage de frontière du personnel pour aller travailler :
  - Aucun médecin ni infirmier bloqué (environ 40 questionnés)
- Un certificat de naissance remis à la frontière au bourgmestre, sous la bienveillance amusée de la douane
- Quelques incertitudes sur la fermeture du réseau routier pour les interventions SMUR :
  - Blocage par bloc béton, quid du passage des smur ?
  - Routes secondaires non annoncées comme bloquées, passage possible ?



## 3 - Impact de la fermeture des frontières

- Le matin du 21/03 :
  - Plusieurs patients se sont présentés à la frontière à destination de Dinant et de Mont-Godinne en véhicule personnel : blocage par les forces de l'ordre.
  - Échange entre médecins SAMU08 / province de Namur, contact des autorités de Police
  - **Problématique levée dans la journée**, mail de confirmation le soir même
- Le 12/04, au centre 15 :
  - Un vecteur sapeur pompier est autorisé à transférer un patient sur le secteur belge malgré une suspicion de COVID. Ce vecteur argumente que cela n'est pas possible
  - Mail envoyé dans la journée à l'ARS pour qu'ils informent le SDIS de la procédure
  - Entre temps, mail du Directeur départemental du SDIS qui dit ne pas avoir été informé
  - Erreur corrigée avec envoi le jour même de la procédure validée au DDSDIS
  - Prise en compte effective par le DDSDIS le 14/04

## 4 - Tests COVID et orientation des patients

- Le 31 mars 11h00, mail de l'ARS : patients Français allant se faire dépister en Belgique
  - Réalisation d'une procédure entre le SAMU08 et les hôpitaux de la province de Namur, validée par l'ARS le 1<sup>er</sup> Avril
  - Nécessiter d'harmoniser aux 3 provinces attenantes (Hainaut, Namur, Luxembourg)
  - Proposition validée par l'ensemble des acteurs médicaux et par l'ARS le 2/04
  - Validation des directions d'hôpitaux par la suite
- 
- A large yellow triangle is positioned in the bottom right corner of the slide, pointing towards the top right.

# 4 - Tests COVID et orientation des patients - Proposition retenue

- 1) Patients français ambulatoires se présentant spontanément sur un hôpital belge pour demander un prélèvement :
  - Examen médical -> si aucun critère justifiant une hospitalisation :
    - Indication de prélèvement non retenue
    - Retour à son domicile et surveillance
  
- 2) Patients relevant de l'aide médicale urgente avec vecteur non médicalisé : l'intérêt du patient prime
  - Patient orienté comme d'habitude, que le patient soit suspect COVID ou non
  
- 3) Patients acheminés via vecteur médicalisé par le SMUR :
  - Procédure habituelle : le médecin en charge du patient prend contact auprès du service receveur pour s'assurer de la disponibilité de place, que le patient soit suspect COVID ou non

## 4 - Tests COVID - Quid des prélèvements faits en Belgique ?

- Discussion avec l'ARS : comptabilisation, consultation, identification des patients français et de leur statut par le centre 15
- Envoi des données depuis le laboratoire de Dinant/Godinne (principaux sites receveurs de patients français des Ardennes) vers l'ARS
- Comptabilisation par ARS, puis communication des résultats au SAMU 08 (consultation en cas de besoin)
- Problématique soulevée dès le début de la réflexion sur la procédure commune, validée par l'ARS le 02/04/2020

Drive de prélèvement COVID dans la pointe :

Laboratoire Bio Ard'Aisne



- Ouvert au laboratoire de Givet
- Du lundi au vendredi depuis le 1<sup>er</sup> juillet 2020
  
- En juillet 2020 : 174 négatifs
- En août 2020 : 369 négatifs / 2 positifs
- En septembre 2020 : 837 négatifs / 13 positifs

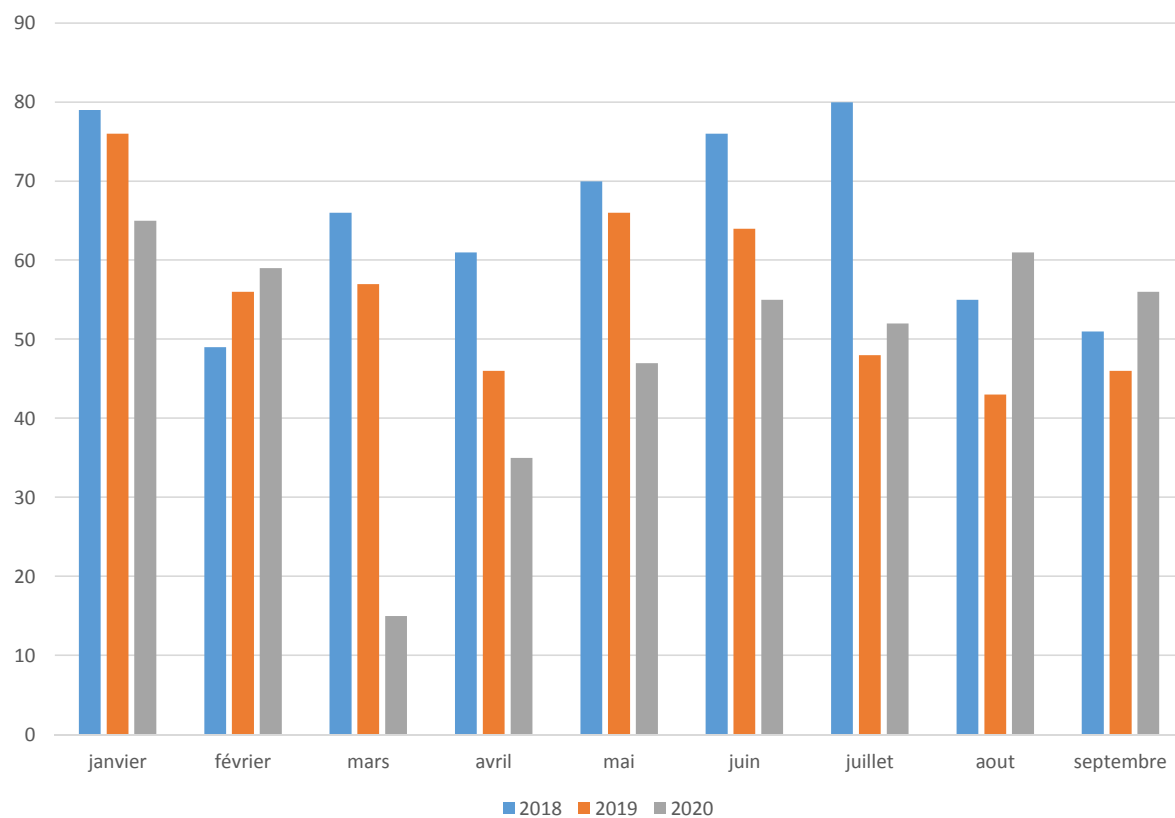
|                  | Juillet 2020 | Août 2020 | Septembre 2020 |
|------------------|--------------|-----------|----------------|
| Taux de positifs | Givet 0%     | 0,5%      | 1,6%           |
| Ardennes         | 0,2%         | 0,8%      | 2%             |
| France           | ~1%          | ~2%       | ~5%            |

Sources :

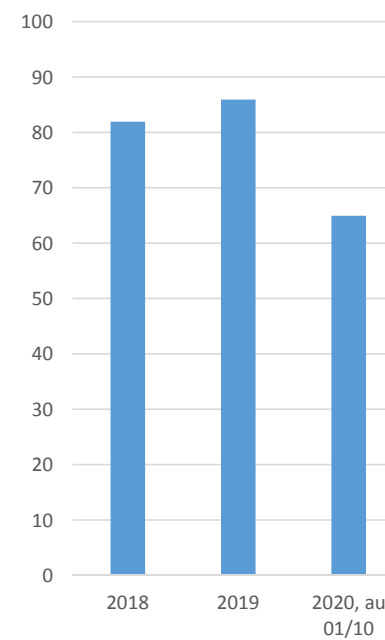
- Données internes LBM Bio Ard'Aisne
- Points épidémiologiques hebdomadaires SPF

# 5 - Quelques chiffres

Sorties SMUR de Fumay



Interventions SMUR  
Fumay en Belgique



- Quelques petits problèmes rapidement réglés
- Réactivité et adaptation immédiate :
  - De l'ensemble du corps médical
  - Des tutelles (procédures rapides)
- Excellente coopération entre les acteurs sur le terrain
- Absence de perturbation du fonctionnement « habituel » de cette coopération transfrontalière :
  - Coopération quotidienne, fluide
  - Ancienne, avec des intervenants habitués à travailler ensemble
- Un fonctionnement résilient en temps de crise sanitaire

# Conclusion